

Neolític

de nòmades a sedentaris

D'Uruk a Alexandre el Gran Breu resum de 3.000 anys d'història

Amb el període Uruk es tanquen les etapes prehistòrica i protohistòrica, els èxits més significatius de les quals van ser el pas d'una economia depredadora a una de productora d'aliments, els avenços tecnològics lligats a aquest canvi econòmic (per exemple, la ceràmica), el fenomen de l'urbanisme i el descobriment de l'escriptura.

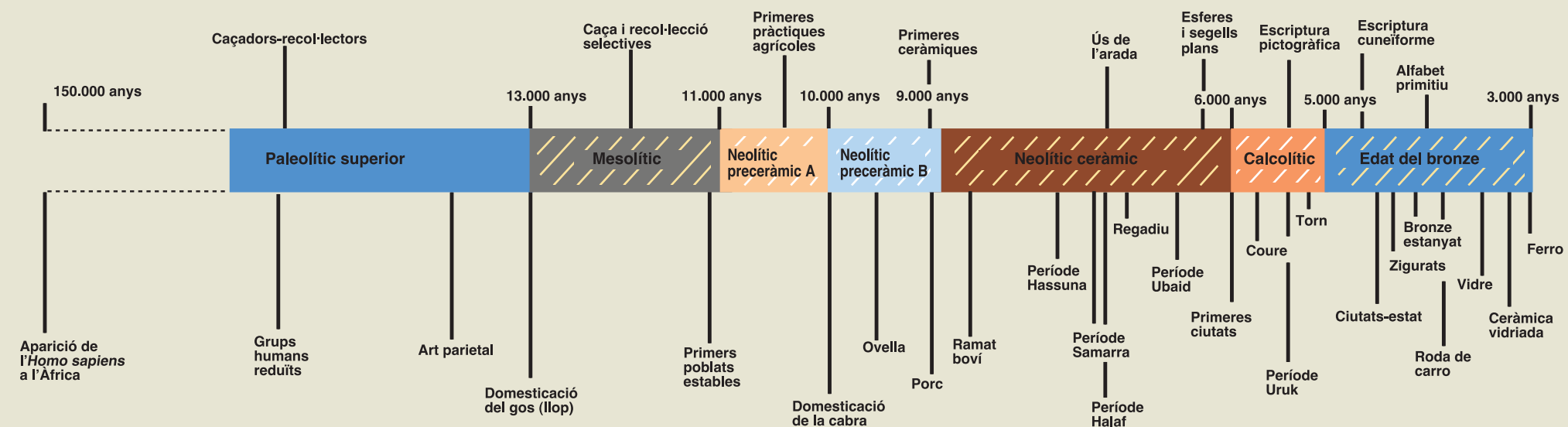
El cinquè mil·lenni (fa entre 5.000 i 4.000 anys) es correspon a una edat del bronze antiga a la zona del Creixent Fèrtil. Es generalitzen les ciutats-estat mesopotàmiques, de les quals Uruk va ser l'únic precedent. Apareixen les primeres ciutats egípcies, així com la civilització de la Vall de l'Indus, a l'actual Pakistan (Harappa).

El quart mil·lenni (fa entre 4.000 i 3.000 anys) correspon a una edat del bronze intermèdia i tardana a la zona mesopotàmica. És l'època dels accadis, els elamites, els hittites i l'imperi assiri antic. Apareix la cultura cretenca minoica, i els grandiosos centres urbans de la Vall de l'Indus entren en decadència i es comencen a abandonar. Egipte viu la seva màxima esplendor.

El tercer mil·lenni (fa entre 3.000 i 2.000 anys) correspon a una edat del ferro a Mesopotàmia, caracteritzada per la presència dels perses, els assiris, els arameus i els neohitites. Fa 2.600 anys comença l'etapa de domini persa en totes les regions. És l'època d'esplendor de la Grècia clàssica.

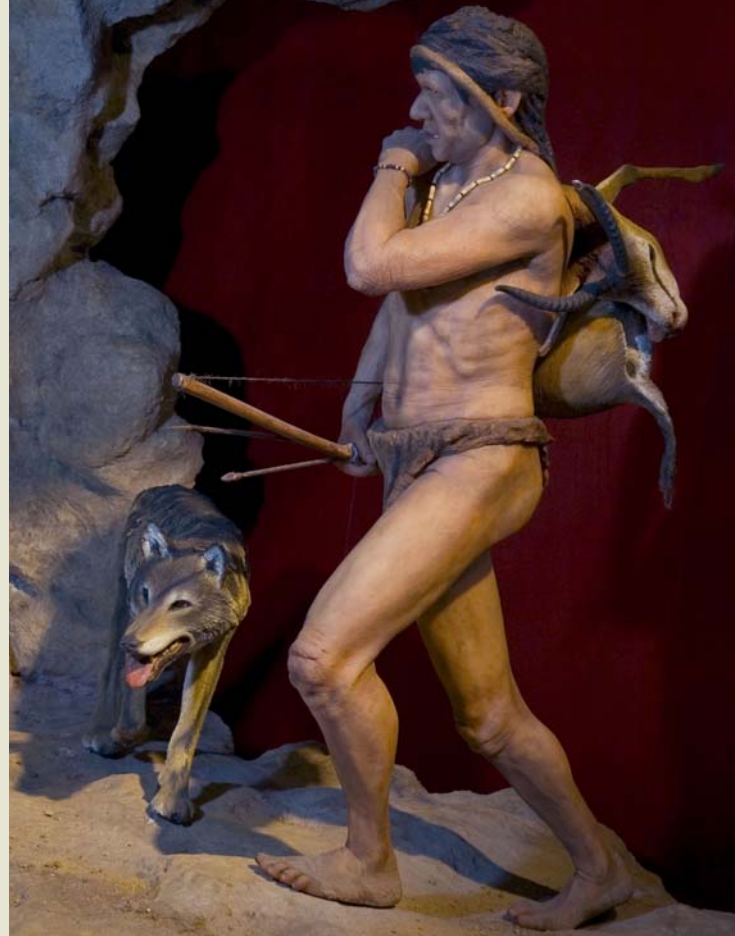
L'edat dels metalls s'acaba fa una miqueta més de 2.300 anys amb les invasions d'Alexandre el Gran.

Cronologia general del neolític a l'Orient Pròxim



Neolític

de nòmades a sedentaris





Neolític

de nòmades a sedentaris

En aquesta exposició es mostren les formes artístiques, econòmiques, tecnològiques, culturals i rituals de les primeres comunitats neolítiques. Comprèn un període de fa entre 13.000 i 5.000 anys, des dels últims caçadors fins a les primeres societats urbanes. El terme "neolític" significa en grec "pedra nova". El concepte serveix per definir el període de la prehistòria en què es produeix un canvi tecnològic associat a l'aparició de l'agricultura i de la ramaderia, que consisteix a polir la pedra per obtenir-ne un tall. Geogràficament, els processos de desenvolupament del neolític es van produir en llocs diferents i molt distants, encara que els més antics estan documentats a l'Orient Pròxim i Mitjà. A aquests territoris d'Orient, considerats el "bressol de la civilització" se'ls anomena el "Creixent Fèrtil Mesopotàmic". En aquestes zones, on es coneix bé un procés autònom cap a la producció artificial d'aliments, la seqüència cultural comença amb un complex epipaleolític, al qual segueix el ple mesolític, que en unes zones passarà a neolític preceràmic amb dues fases (agricultors i, posteriorment, també pastors que encara no coneixen la terrisseria), i a un neolític ceràmic, per a iniciar, finalment, un calcolític (amb grans ciutats i escriptura).

A través d'un conjunt de materials representatius que apareixen en l'exposició amb rigor i accessibilitat (gots ceràmics, eines de pedra tallada i polida, il·lustracions de poblats, escenografies de coves i cases, escultures humanes i d'animals a grandària natural, reproduccions de déus, ídols, ornaments, etc.), es descobriran els períodes esmentats abans i les fites culturals que van marcar el camí cap a la civilització aparegudes en ells (agricultura, ramaderia, ceràmica i escriptura). L'aparició d'aquests avenços o fites suposa un canvi decisiu en l'evolució cultural de la nostra espècie: passem de ser "nòmades" (caçadors-recol·lectors) a "sedentaris" (agricultors i ramaders en poblats estables).

Els últims caçadors i recol·lectors

El mesolític
Fa entre 13.000 i 11.000 anys

Fa 4 milions d'anys els avantpassats de la nostra espècie ja caminaven com nosaltres. Les primeres eines de pedra les va fer, fa 2,5 milions d'anys, l'*Homo habilis*, el primer "Homo". El domini del foc té uns 400.000 anys i l'eclosió de l'art, uns 32.000 anys. Fins fa 10.000 anys, l'home va viure principalment en coves naturals i depenia de la recollida de deixalles, la caça, la recol·lecció i la pesca. No es disposava de plantes ni d'animals domesticats, i els grups humans eren reduïts i estaven organitzats en clans.

El mesolític és l'etapa de transició entre el paleolític (edat de la pedra antiga) i el neolític (edat de la pedra nova). Els jaciments principals es troben a l'Orient Pròxim i pertanyen a una cultura anomenada "natufiana". Durant aquest període continua la forma de vida del paleolític superior, però amb adaptacions a les noves circumstàncies de la fi de les glaciacions. Es recol·lecta, però de forma especialitzada, amb preferència cap als abundants cereals silvestres de la zona. També es caça, però de forma selectiva, triant l'edat i l'espècie de la presa. Aquesta forma de vida és la que donarà pas al descobriment de l'agricultura i la ramaderia, pròpies del període neolític posterior.

En l'exposició es mostra la forma de vida d'aquests últims caçadors-recol·lectors en el seu medi d'hàbitat més característic: la cova o l'abric.

13.000 anys



L'agricultura

Neolític preceràmic A
Fa entre 11.000 i 10.000 anys

Les pràctiques agrícoles van permetre adaptar la producció d'aliments a les necessitats del grup. Gràcies a elles es va allunyar la inseguretats i la incertesa; ja no es depenia de la sort i l'atzar de la caça. Els grups de caçadors-recol·lectors no es podien mantenir en cas d'un augment demogràfic ràpid, cosa que sí que va permetre l'agricultura.

Regions com el Creixent Fèrtil, on es trobaven relativament poques espècies de plantes i animals, van estimular el desenvolupament de l'agricultura, els seus habitants es van dedicar a cultivar unes espècies determinades i això en va conduir a la manipulació i el control.

Actualment es reconeix l'existència de pràctiques agrícoles amb cereals de varietats domèstiques a partir de fa uns 10.500 anys. Aquestes primeres evidències agrícoles es troben emmarcades en l'horitzó definit tradicionalment, a partir de l'estratigrafia del jaciment de Jericó (Tell es-Sultan, Palestina), com a neolític preceràmic A, que cobreix una cronologia entre fa 11.000 i 10.200 anys.

L'hàbitat domèstic se centra en construccions circulars semiexcavades construïdes de forma generalitzada en tàpia. Les construccions de tipus monumental, com la torre de Jericó, constitueixen els primers assajos de treballs col·lectius, i mostren l'existència d'una organització comunitària de les activitats del poblat.

Sembla que els primers vegetals cultivats van ser els cereals (blat i ordi), i segurament alguns llegums.

En l'exposició, a més de contemplar la vida quotidiana en el període a través de la reproducció a grandària real d'una cabanya circular de Jericó, i de conèixer altres assentaments importants de l'època, s'aborden temes relacionats amb l'agricultura com ara el seu estudi arqueològic, els mites relacionats amb l'activitat, la importància dels cereals en la nostra evolució i els primers vegetals cultivats en diferents llocs del món.

11.000 anys

10.000 anys

La ramaderia

Neolític preceràmic B o aceràmic
Fa entre 10.000 i 9.000 anys

Igual que l'agricultura, la ramaderia és un sistema controlat de producció d'aliments amb què l'home intervé en la natura i la transforma en benefici propi.

El primer animal domesticat va ser el gos (14.000 anys), però mai amb vista al seu consum, almenys en aquells moments inicials. L'autèntica ramaderia apareix fa entre 10.000 i 9.000 anys a l'Orient Mitjà, amb la domesticació de la cabra i l'ovella, seguides una miqueta més tard pels bòvids.

Actualment, es reconeix l'existència de pràctiques ramaderes amb animals domesticats des de fa uns 9.500 anys. Aquestes primeres evidències es troben emmarcades en l'horitzó definit tradicionalment, a partir de l'estratigrafia del jaciment de Jericó, com a neolític preceràmic B i que cobreix una cronologia aproximada entre fa 10.000 i 9.000 anys. Un desenvolupament amb gran paral·lisme amb el de llevant es pot seguir al peu de les muntanyes Zagros, al nord-oest de l'Iraq. Un dels jaciments més famosos de la regió és Jarmo, els nivells inicials del qual, de fa uns 9.500 anys, ens indiquen una societat que practica l'agricultura i la ramaderia (cabres i, més tard, ovelles), tot i que encara no coneix la ceràmica.

En l'exposició, a més de contemplar la vida quotidiana en el període a través de la reproducció a escala reduïda d'una cabanya rectangular de Jarmo, i de conèixer altres assentaments contemporanis importants, s'aborden temes relacionats amb la ramaderia, com ara la seva importància en l'evolució social de la nostra espècie, els mètodes d'estudi arqueològic, els primers animals domesticats en diferents llocs del món i l'explicació mitològica que hi havia en l'antiguitat sobre l'origen de l'activitat.

9.000 anys

La ceràmica

Neolític ceràmic
Fa entre 9.000 i 6.000 anys

La ceràmica va suposar la innovació tecnològica més important del neolític. Per primera vegada no es produeix la transformació d'una matèria primera, sinó que s'integren elements per conformar un material nou. Es converteix en imprescindible quan hi ha excedents productius i la seva fragilitat no és un problema per a les poblacions sedentàries. Actualment, la ceràmica s'ha convertit en el fòssil director del període, és a dir, les seves decoracions i formes permeten detectar cultures i cronologies.

Regions com el Creixent Fèrtil, on van començar els processos agrícola i ramader, van estimular el desenvolupament de la ceràmica.

Les primeres evidències es troben emmarcades en l'horitzó definit tradicionalment, a partir de l'estratigrafia del jaciment de Jericó, com a neolític ceràmic, que cobreix una cronologia d'entre fa 9.000 i 7.000 anys. En aquest període se centra l'àmbit, que inclou però el VII mil·lenni, amb la cultura Obeid, a fi d'enllaçar amb l'estatització de Mesopotàmia i les primeres escriptures.

Anatòlia és un dels focus neolítics de més importància en aquesta fase, i el poblat de Qatal Hüyük (Turquia) n'és el millor exemple.

Les cases, de bigues de fusta i parets de tova enlluïda, estaven adossades entre elles, formant una gran illa, la qual cosa feia innecessària la construcció de muralles defensives, i obligava a la comunicació per les teulades. Algunes habitacions tenien una decoració específica (efigies modelades, banyes de bou, pintures), per la qual cosa es consideren santuaris.

En l'exposició, a més de contemplar la vida quotidiana en el període a través de la reproducció a escala reduïda d'una casa i un santuari de Catal Hüyük, i de conèixer altres assentaments contemporanis importants, s'aborden temes relacionats amb la ceràmica, com ara els mètodes d'estudi arqueològic, l'evolució de formes i decoracions, la importància dels primers símbols pintats i les primeres ceràmiques fetes en diferents llocs del món.

6.000 anys

L'escriptura

Calcolític
Fa entre 6.000 i 5.000 anys

Entre la fi del període Obeid, que es correspon amb les últimes etapes del neolític, i els períodes dinàstics, amb els quals comença l'època dels sumeris, trobem cultures molt avançades que podriem englobar en un calcolític (edat del coure). El nom donat a l'època fa referència als primers treballs de fosa de metalls, encara que aquest no és l'èxit més gran del moment, ja que també és quan es funden les primeres ciutats, a les quals poc més tard succeeixen les primeres escriptures.

Les innovacions sorgides durant el període Uruk van constituir el que es coneix com a "revolució urbana", que va implicar el desenvolupament de les ciutats, la invenció de l'escriptura, la formació d'estats i la transició cap a una societat en què un gran nombre d'individus vivia en zones petites.

Les tauletes d'argila d'Uruk (Iraq) contenen els exemples coneguts d'escriptura més antics; daten de fa uns 5.300 anys. Les primeres tauletes consignaven la cessió de productes com ara gra, cervesa i ramats, o eren llistes de paraules que els escribes utilitzaven per aprendre a escriure.

Aquesta primera escriptura era de tipus pictogràfic, i hi apareixen sovint símbols com animals, cereals i el sol. Aquests pictogrames primitius es van desenvolupar amb el temps i es van transformar en caràcters en forma de cuny que es van convertir en el codi escrit anomenat "cuneïforme".

En l'exposició, a més de contemplar una escena de transacció comercial de fa més de 5.000 anys, coneixerem altres jaciments importants del període a través de les seues restes més significatives. També veurem com es desxifra l'escriptura pictogràfica i cuneïforme, la seva evolució, els mites relacionats amb la seva utilització i exemples de les primeres escriptures en diferents llocs del món.

5.000 anys

